

PARTNERSCHAP SCHOOL-GEZIN

Onderwijscentrum Gent bestaat uit een aantal teams: Onderwijs Ontwikkeling; Brede School; Interne Werking en Communicatie en Partnerschap School-Gezin. Onderwijscentrum Gent ondersteunt, verbindt en inspireert kinderen en jongeren, ouders*, onderwijsprofessionals en hun partners, zodat kinderen en jongeren maximale ontplooiingskansen hebben om volwaardig deel te nemen aan de samenleving.

Wat?

Het **team partnerschap school-gezin** slaat bruggen tussen school, ouders¹ en buurt. Een kind heeft optimale kansen als het zich kan ontwikkelen in een context waar school, gezin en buurt partners zijn in het creëren van een brede en uitdagende leer-en leefomgeving. Kinderen en jongeren leren zowel binnen als buiten de school(m)uren als alle randvoorwaarden vervuld zijn om tot leren te komen (op het vlak van wonen, inkomen, voeding, gezondheid, veiligheid).

1 Wanneer we het hebben over ouders, kunnen dit zowel de moeder, vader, als andere opvoedingsverantwoordelijken zijn.



Voor de invulling van de term partnerschap school-gezin,
verwijzen we naar Schoolmakers en Steunpunt Diversiteit en Leren:

PARTNERSCHAP TUSSEN SCHOOL EN GEZIN – EEN VIJFSTERRENZAAK

★ **STER 1: Betrokkenheid van ouders op school**

Scholen vragen ouders naar aanwezigheid op school via schoolfeesten, voorleesmomenten, ouderraden, etc. Hoe divers is de groep die je hiermee aantrekt? Hoe kan je zorgen voor een lage drempel voor alle ouders om de school binnen te stappen?

★ **STER 2: Betrokkenheid van ouders op de schoolloopbaan op school**

Klassiek voorbeeld, het oudercontact. Maar die 60-jarige formule is misschien aan vernieuwing toe. Hoe kan je het contact met ouders verbreden? En hoe zorgen we voor andere contacten dan louter vanuit negatieve aanleidingen?

★ **STER 3: Betrokkenheid van ouders op de schoolloopbaan thuis**

Zwaar onderschat en als één van de toppers uit wetenschappelijk onderzoek: vooral wat de ouders thuis (niet) doet, heeft effect. Hoe ziet een 'schoolloopbaan-ondersteunende' ouderrol er eigenlijk uit? Hoe kunnen we inzetten op strategieën die ouders ondersteunen in die thuisrol?

★ **STER 4: Betrokkenheid van de school op de gezinnen**

Als ouders betrekken nodig is om tot een succesvolle schoolloopbaan te komen, dan moeten we goed samenwerken. Kennen we onze heel diverse groep van ouders wel (of denken we enkel in 'groepen' ouders)? Wat hebben ze nodig? Hoe komen we dat te weten?

★ **STER 5: Ouders versterken ouders**

Kwetsbare ouders (en elke ouder is wel eens kwetsbaar) ontbreekt het soms aan stevige netwerken om bezorgdheden en vragen naar ondersteuning op te vangen. Scholen hebben wel contact met (individuele) ouders, maar kennen de ouders elkaar wel? Hoe kunnen we de onderlinge banden tussen ouders versterken, welke rol kunnen we als school spelen?



NOOT: we kiezen voor de term 'gezin' omdat we hiermee een bredere invulling hebben, inclusief de leerlingen en de veelheid aan opvoedingsverantwoordelijken, ruimer dan enkel de ouders.

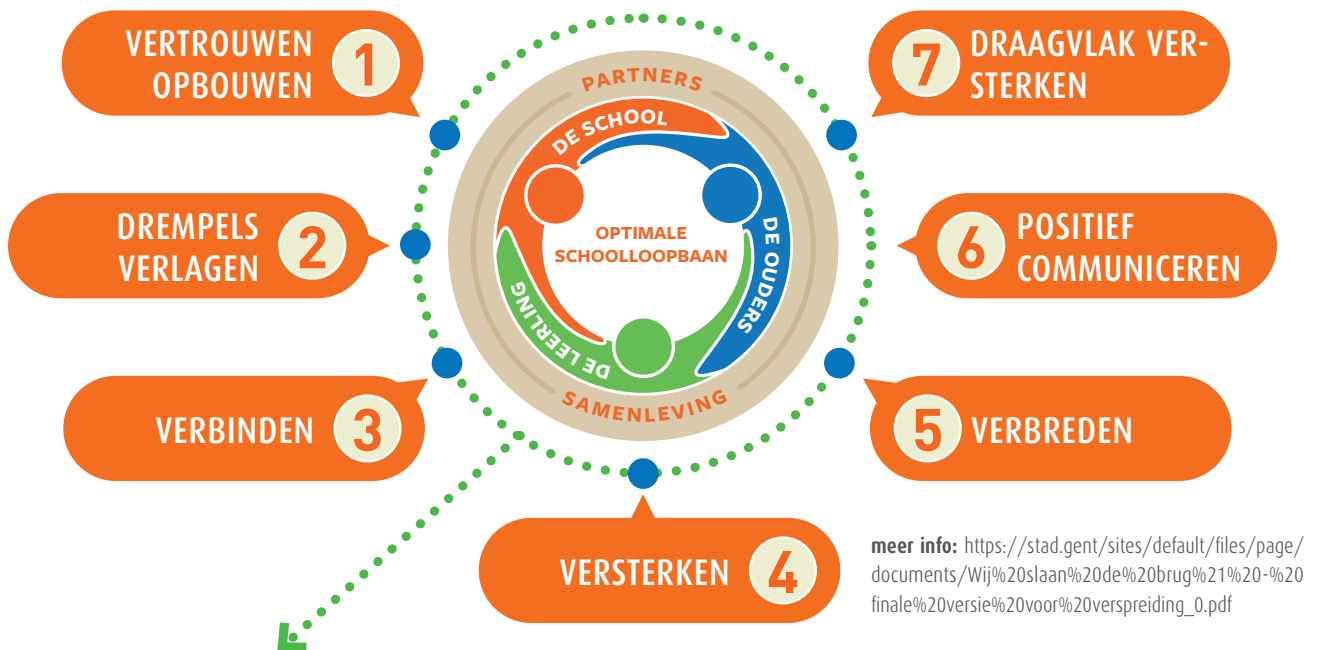
Waarom?

Een krachtgericht partnerschap tussen school en gezin is essentieel voor het verhogen van de ontwikkelingskansen van de leerlingen. Dit heeft niet alleen een positief effect op het welbevinden, maar ook op de werkhouding, het sociaal en cognitief functioneren van de leerlingen en op hun schoolprestaties. Uit analyse van het Rekenhof (2017) van meer dan zestig factoren bij dertig succesvolle en dertig minder succesvolle GOK-scholen komt 'ouderbetrokkenheid' als één van de drie prominente succesfactoren naar boven. Naast een grote diversiteit en een meertalige bevolking, kent Gent ook een hoog percentage gezinnen in een kwetsbare situatie en vroegtijdige schoolverlaters. Het Rekenhof (2017) stelde dat in scholen met veel kansarme leerlingen ouderbetrokkenheid niet evident is. Ze geven hierbij aan dat "de gelijke-onderwijskansenproblematiek niet alleen vanuit het onderwijs kan worden opgelost, maar dat er nood is aan een globale benadering, ook van de thuissituatie van de leerling(...)." (pp. 56).

School en gezin zijn natuurlijke partners bij het ondersteunen van het leren en ontwikkelen van de leerlingen, maar vinden in deze context niet steeds de weg naar elkaar. Zo zegt De Mets (2013) over een volwaardig partnerschap tussen school en ouders: "In een partnerschapsmodel luisteren de partners naar elkaar, leren elkaar kennen, geven wederzijds vertrouwen, onderhandelen en maken goede afspraken. Het expliciteren van verwachtingen maakt het partnerschap rijker. Waarden- en normenpatronen van ouders en school matchen niet noodzakelijk en daarom is het van cruciaal belang dat het partnerschap goed overdacht wordt." Een gelijkwaardig partnerschap tussen beide partijen is het streefdoel. De leerling wordt betrokken als mondige partij. In het samenspel tussen leerling, leraar en ouders, heeft ieder zijn eigen positie en verantwoordelijkheid. De school is bij het uitbouwen van deze relaties een professionele partner en neemt dus het voortouw. Een positieve en open attitude is daarbij de belangrijkste succesfactor. Openheid, respect en gelijkwaardigheid tussen ouders en school vormen de basis van wederzijdse betrokkenheid. Hierbij is een gedragen visie binnen het schoolteam noodzakelijk. Zo stelt Van Avermaet (2017) dat verbinding maken met kwetsbare ouders en het werken aan beeldvorming over kwetsbaarheid en diversiteit bij het schoolteam, "slechts ten volle [kan] worden waargemaakt wanneer de schoolcontext dat ook toelaat, meer zelfs, volledig ondersteunt. Met 'schoolcontext' bedoelen we: het beleid, de visie, de directie, het voltallige schoolteam, de schoolcultuur."

Een positieve aanpak van het partnerschap tussen school en gezin komt ook de school zelf ten goede. Uit haar onderzoek concludeert Dam (2004) dat "een open cultuur tegenover de ouders, het meer betrekken van ouders bij de school, samenwerking met andere instanties zoals buurtwerk en schoolopbouwwerk, zorgen voor een positieve sfeer op school en zelfs voor een stijging van het leerlingenaantal."

BIJ HET OPZETTEN VAN EEN KRACHTGERICHT PARTNERSCHAP SCHOOL-GEZIN HANTEREN WE VOLGENDE PRINCIPES:



WE WERKEN:

1. preventief
2. complementair
3. outreachend
4. contextueel
5. herstelgericht

meer info: https://stad.gent/sites/default/files/page/documents/134130%20Stad%20Gent_Wij%20slaan%20de%20brug_0.pdf

ONZE OPERATIONELE DOELSTELLINGEN ZIJN:

1. Versterken van ontmoeting op school.
2. Verhogen van wederzijdse informatiedoorstroming tussen schoolteam en gezin.
3. Versterken van de actieve samenwerking tussen schoolteam en gezin.
4. Vergroten van de inspraak- en adviesmogelijkheden van ouders* op school.
5. Versterken van de samenwerking tussen de school en haar relevante (buurt)partners.
6. Versterken van het gezin.
7. Versterken van het draagvlak voor een partnerschap school-gezin.

meer info: zie 'omschrijving van doelstellingen'

inspiratie voor acties: zie 'schema acties partnerschap school-gezin'

Hoe?

De vertaling van deze doelstelling in acties is afhankelijk van de vorm van ondersteuning die geboden wordt.

Scholen met een hoog aantal gezinnen in een kwetsbare situatie hebben recht op een brugfiguur om het partnerschap school-gezin samen vorm te geven.

Een **brugfiguur** ondersteunt en versterkt de school, de leerkracht en de ouders in hun onderlinge communicatie. Opzetten van een partnerschap school-gezin mikt op het ontwikkelen van acties en strategieën die gelijke kansen tot doel hebben en de sociale uitsluiting van kinderen en ouders in kwetsbare situaties aanpakken. Samen met het schoolteam maakt de brugfiguur een actieplan op waarin de operationele doelstellingen in acties op maat van de school worden vertaald. Ons schema 'acties partnerschap school-gezin' kan als inspiratiebron voor deze acties gebruikt worden. Via "quick wins" proberen we het veranderingsproces van de school aan te wakkeren. De brugfiguur betreft alle actoren zoveel als mogelijk en spreekt hen aan op hun rol in het partnerschap school-gezin. Hiernaast ondersteunt de brugfiguur de samenwerking en de communicatie met de buurt en de brede school. In bijna de helft van de Gentse basisscholen ondersteunt een brugfiguur de werking rond partnerschap school-gezin. Brugfiguren zijn actief in het basisonderwijs en in de eerste graad B-stroom van het secundair onderwijs.

Scholen zonder brugfiguur kunnen beroep doen op trajectbrugfiguren.

Trajectbrugfiguren zorgen voor tijdelijke ondersteuning op maat voor scholen (gewoon en buitengewoon onderwijs) zonder brugfiguur. Trajectbrugfiguren zetten in op de professionalisering van het schoolteam door het team te begeleiden in:

- het opmaken van een duidelijke schoolvisie over ouderparticipatie en -betrokkenheid
- het samen een balans vinden tussen draagkracht en draaglast van het team
- de zoektocht naar achtergrondinformatie over taalontwikkeling, onderwijs en socio-economische structuren in verschillende culturen
- het verstrekken van heldere communicatie
- het preventief werken aan onbetaalde schoolfacturen en armoede op school wat kan leiden tot het opmaken van een kansenbeleid
- het versterken van een breed(sociaal) netwerk rond de school
- samen een weg bewandelen om te komen tot een warmer onthaal en inschrijvingsbeleid
- het verwerven van inzicht in de oorzaken van het te laat komen/ afwezigheden
- het opmaken van een huiswerkbeleid.

Trajectbrugfiguren zijn facilitator en procesbegeleider en hanteren hierbij verschillende strategieën en methodieken, waaronder het veranderingsmodel van Kotter. Ze streven ernaar de school te versterken om het welbevinden en de betrokkenheid van alle actoren te verhogen zodat alle kinderen dezelfde kansen krijgen en leerkrachten ademruimte hebben om les te geven. De kracht van de verandering en verankering ligt in het vraaggestuurd werken en in het dialoog treden met de school gedurende de drie jaar durende begeleiding. De trajectbrugfiguren zijn de procesbegeleider, de school blijft de eigenaar van het proces.

Alle scholen kunnen gebruik maken van een gratis digitaal instrument.

De barometer partnerschap school-gezin geeft een beeld van hoe de samenwerking, de communicatie en de relatie verloopt en hoe ouders, leerlingen (in het secundair) en het schoolteam deze ervaren. Het is geen meetinstrument waarbij je kunt nagaan of je een bepaald niveau van ouderbetrokkenheid hebt behaald. Het geeft een beeld van hoe ouders en team op dat moment tegen de samenwerking en het partnerschap aankijken. Als schoolteam kan je hiermee je eigen werking screenen, sterktes en zwaktes in kaart brengen en je blik openen: wat houdt de samenwerking school-gezin in? Waarop kan ingezet worden? Op basis hiervan krijgen zij zicht op de samenwerking school-gezin en worden tips & tricks aangereikt om tot een beter partnerschap school-gezin te komen.

We faciliteren **uitwisseling** rond partnerschap school-gezin op lokaal en nationaal niveau. We ondersteunen brugfigurenwerkingen in andere steden en één keer per jaar organiseren we een bijeenkomst voor alle brugfiguren in Vlaanderen om ervaringen en good practices te delen.

Toekenningscriteria voor brugfiguren

Voor **basisonderwijs**:

- We gebruiken vijf indicatoren (diploma moeder, thuistaal niet-Nederlands, trekkende bevolking, schooltoelage, thuislozen).
- We hanteren de meest recente gegevens die we ter beschikking hebben: cijfers op basis van het voorafgaande schooljaar.
- We passen een weging toe en cumuleren de gegevens. Dit resulteert in één netoverschrijdende lijst van alle Gentse basisscholen. De rankingsformule hierbij is het gemiddeld gewogen gewicht.
- Hier voegen we ondergrenzen aan toe op basis van de nominale aantallen indicatorleerlingen:
 - < 60 indicatorleerlingen: geen brugfiguur
 - × 60 indicatorleerlingen: halftijdse brugfiguur
 - × 175 indicatorleerlingen: voltijdse brugfiguur
- Op basis van deze rangschikking kennen we van hoog naar laag het beschikbare contingent brugfiguren toe.
- De periode van toekenning bedraagt drie schooljaren.
- Scholen die voor het eerst met een brugfiguur starten, kunnen een voortraject op maat lopen.

Voor **secundair onderwijs**:

- We werken enkel in de eerste graad B-stroom met een minimum van 50 leerlingen.
- We werken op basis van de OKI-index (= thuistaal niet-Nederlands, opleidingsniveau van de moeder, schooltoelage, wonend in een buurt met hoge mate van schoolse vertraging).
- We hanteren de meest recente gegevens die we ter beschikking hebben: cijfers op basis van het voorafgaande schooljaar.
- Op basis van deze rangschikking kennen we het beschikbare contingent brugfiguren toe.
- De periode van toekenning bedraagt drie schooljaren.
- We kennen enkel halftijdse brugfiguren toe.
- Scholen die voor het eerst met een brugfiguur starten, dienen een opstartdossier in.

Gezamenlijke verantwoordelijkheid

Werken aan ouderbetrokkenheid en een partnerschap opzetten tussen school en gezin, is de gezamenlijke verantwoordelijkheid van brugfiguur en school. Om het kader voor alle actoren helder te houden, hebben we een aantal instrumenten.

- I. Een nieuwe school kan een **voortraject op maat** lopen bij de start van een brugfiguur.
- II. Vooraleer de brugfiguur start, tekenen zowel de school; de brugfiguur; als Onderwijscentrum Gent een **engagementsverklaring** waarin de randvoorwaarden en het mandaat omschreven worden.
- III. Een school die recht heeft op een brugfiguur, kan deze weigeren. Indien blijkt dat de randvoorwaarden niet vervuld zijn om aan dit partnerschap te werken en/of de brugfiguur geen mandaat krijgt, kan de brugfiguur (al dan niet tijdelijk) verwijderd worden.
- IV. Eens gestart, maakt de brugfiguur in samenspraak met het schoolteam een **actieplan** op. De coach ondersteunt de brugfiguur hierin en bewaakt de voortgang aan de hand van een **matrix**.
- V. Coach, brugfiguur, directie en indien nodig coördinator en coördinerend directeur houden vinger aan de pols en communiceren hierover helder. Zie **coachingsflow**.
- VI. De coördinatoren zorgen ervoor dat de **signalen** van de werkvloer met betrekking tot partnerschap school-gezin, diversiteit en kansarmoede de weg vinden naar het beleid en vertaald worden in nieuw beleid. Zowel in de individuele coachingsgesprekken als tijdens de maandelijkse brugteams worden brugfiguren bevraagd om opvallende wijzigingen in de leefsituatie van de doelgroep, of impact van bepaalde maatregelen te signaleren. Deze worden in overleg met de directeur van Onderwijscentrum Gent besproken met het kabinet van onderwijs en/of rechtstreeks met andere departementen zoals OCMW of Welzijn.

Bronnen:

Rekenhof. (2017), Gelijke onderwijskansen in het gewoon basisonderwijs.

Geraadpleegd van https://www.rekenhof.be/Docs/2017_29_GelijkeOnderwijskansen.pdf

De Mets, J. (2013), Van eiland naar wij-land. Inspiratiegids voor een goede samenwerking tussen ouders en secundaire scholen. Stad Gent.

Van Avermaet (2017), in De Mets J. (red.) (pp.28) Wij slaan de brug! 20 jaar brugfiguren in Gent. Stad Gent.

Dam, L. (2004). Ouders en scholen: partnerschap of (ongelijke) strijd? Caleidoscoop, 20(4), 28-34.

Geraadpleegd van http://www.caleidoscoop.be/library/132/files/jg20_4_28-20101011-1121.pdf

<https://www.schoolmakers.be/blog/school-maken-in-partnerschap-met-ouders-een-vijfsterren-zaak-%E2%9C%AD%E2%9C%AD%E2%9C%AD%E2%9C%AD%E2%9C%AD/>